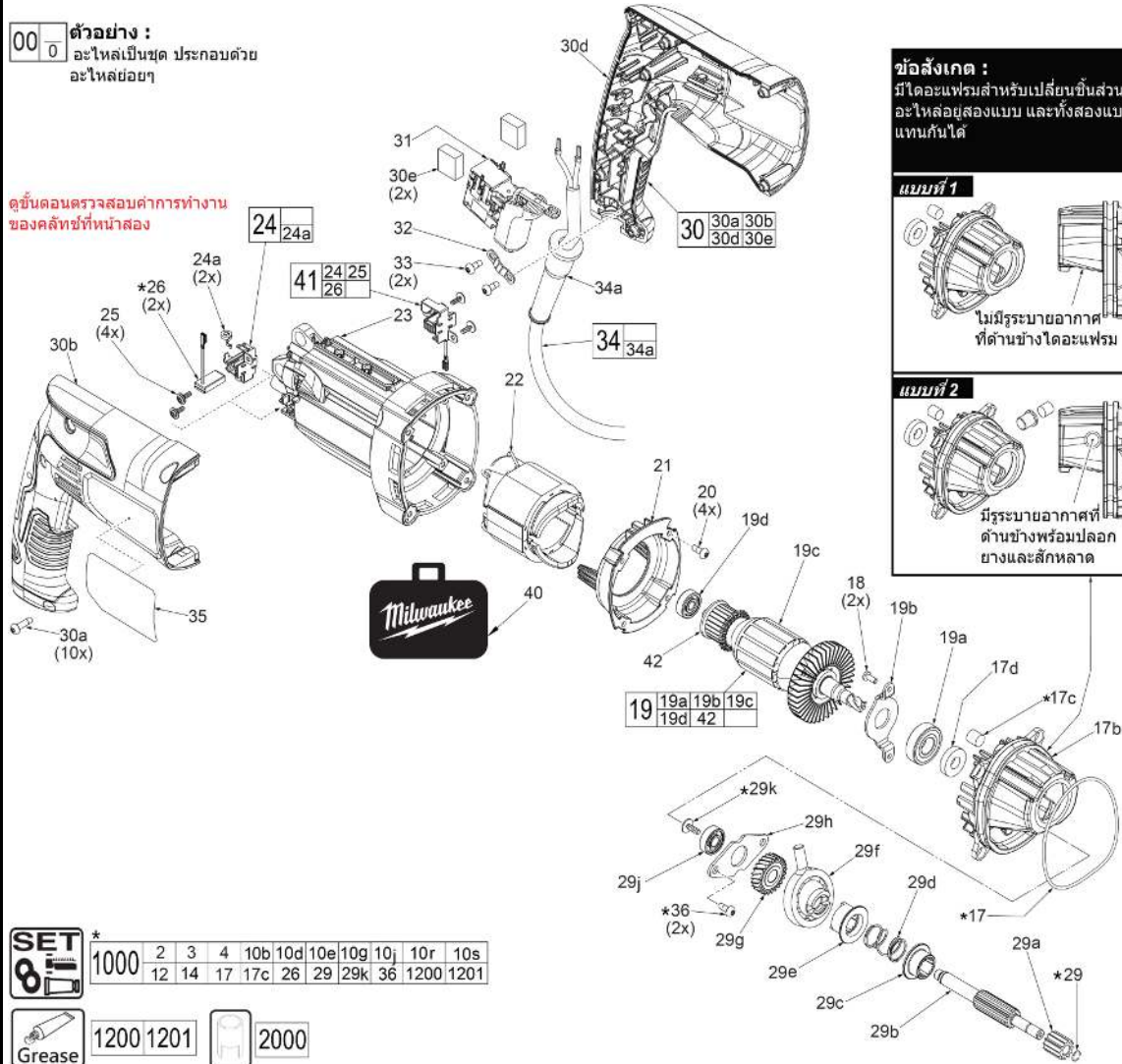


00 ตัวอย่าง :  
อะไหล่เป็นชุด ประกอบด้วย  
อะไหล่ย่อยๆ

ดูขั้นตอนตรวจสอบค่าการทำงาน  
ของคัลท์ที่หน้าสอง



**ข้อสังเกต :**  
มีไดอะแฟรมสำหรับเปลี่ยนชิ้นส่วน  
อะไหล่สองแบบ และทั้งสองแบบใช้  
แทนกันได้

**แบบที่ 1**



**แบบที่ 2**

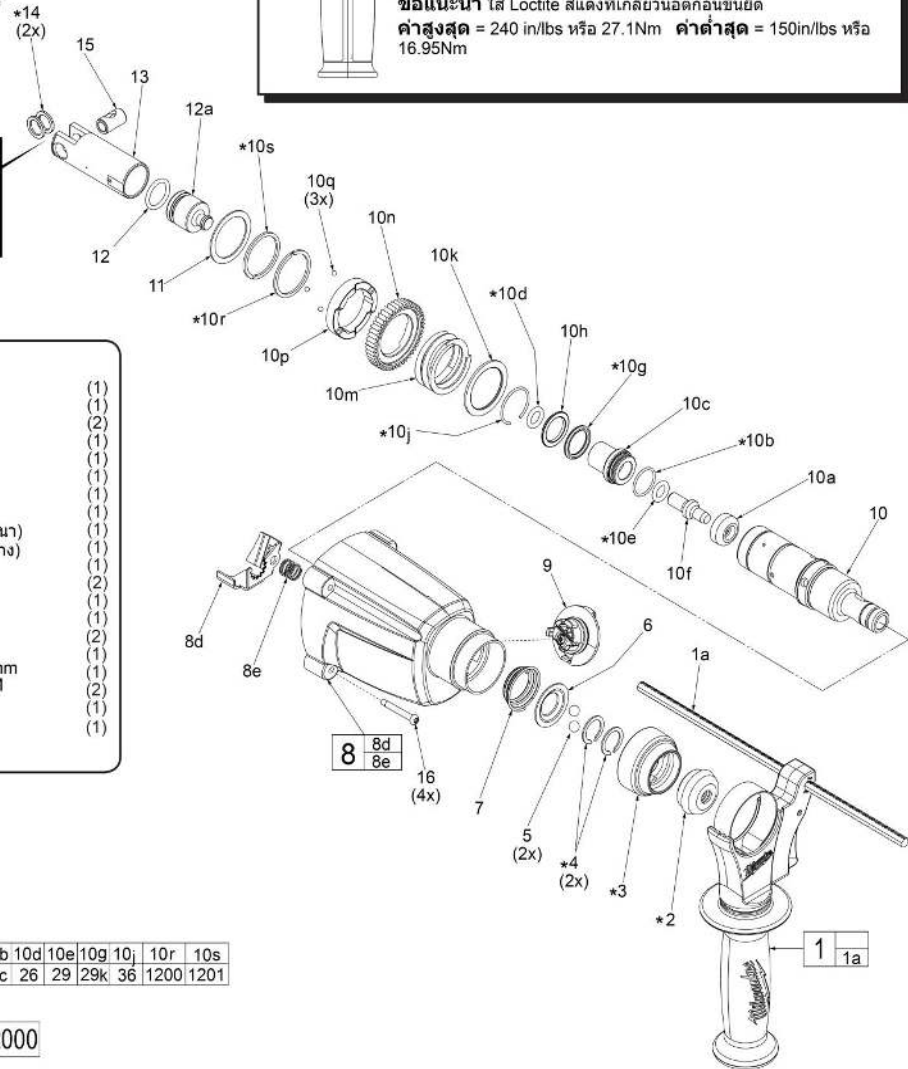
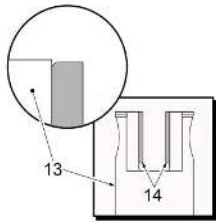


SET 8	*	1000	2	3	4	10b	10d	10e	10g	10j	10r	10s
			12	14	17	17c	26	29	29k	36	1200	1201

Grease	1200	1201	2000
--------	------	------	------

สำคัญ:

ด้านมนของแหวนรอง (14) ต้องหันเข้าหาขาของกระบอกลูกสูบ (13) ตามภาพ



ขั้นตอนตรวจสอบค่าการทำงานของคัลท์

- ปรับเลือกการทำงานไปที่ระบบสกัด
- ยึดเสื่อเครื่องไว้กับปากการจับซึ่งงานที่มีปากจับเป็นทองเหลืองหรือวัสดุใกล้เคียง 48
- ใส่ตัวต่อ SDS Plus\* ที่หัวจับดอก
- ชันด้วยประแจแบนตามเข็มนาฬิกาจนคัลท์ขยับทำงาน อ่านค่าที่ได้เพื่อความแม่นยำ ควรทำอย่างน้อยสามครั้ง

\* ตัวต่อ SDS Plus สามารถใช้งานได้โดยนำขนาดหกเหลี่ยม 1/2"x20 ใส่ที่ตัวต่อ SDS หมายเลข 48-03-3005

ข้อแนะนำ ใส่ Loctite สีแดงที่เกลียวนอตก่อนขันยึด

ค่าสูงสุด = 240 in/lbs หรือ 27.1Nm ค่าต่ำสุด = 150in/lbs หรือ 16.95Nm

เลขที่ 1000

2	ยางกันฝุ่น	(1)
3	ปลอกยางกันฝุ่น	(1)
4	แหวนตัว C	(2)
10b	แหวนยางกลม	(1)
10d	แหวนยางกลม	(1)
10e	แหวนยางกลม	(1)
10g	แหวนยางกลม	(1)
10j	แหวนลีด	(1)
10r	แหวนตัว C (ตัวหนา)	(1)
10s	แหวนตัว C (ตัวบาง)	(1)
12	แหวนยางกลม	(1)
14	แหวนรอง	(2)
17	ประเก็น	(1)
17c	จุกสีกหลาด	(1)
26	แปรงถ่าน	(2)
29	แหวนตัว C	(1)
29k	สกรู M4 x 0.7mm	(1)
36	สกรู M5 x 8MM	(2)
1200	จารบี 'Q2' 80g	(1)
1201	จารบี 'S2' 40g	(1)

SET	1000	2	3	4	10b	10d	10e	10g	10j	10r	10s	
		12	14	17	17c	26	29	29k	36	1200	1201	
Grease	1200	1201	2000									

	<h1>PH 27</h1> <p>รายการอะไหล่</p> <p>หมายเลข TTI: 038 138 014</p>	<p>วันที่เริ่มใช้ :</p> <h2>Oct-17</h2>
	<p><b>SDS-PLUS ROTARY HAMMER 26MM (3-MODE)</b></p>	<p>เริ่มใช้ตั้งแต่ Serial Number :</p> <p><b>VERSION A - D2015</b></p>

เลขที่	รหัสอะไหล่	รายการ	จำนวน (ชิ้น)
1	201739001	ด้ามจับเสริม	1
1a	620448002	ก้านวัดความลึก	1
2	561993001	ยางกันฝุ่น	1
3	-	ปลอกยางกันฝุ่น	1
4	-	แหวนตัว <b>C</b>	2
5	681154001	ลูกปืน	2
6	635043001	แผ่นรองลูกปืน	1
7	672799001	สปริง	1
8	203443001	ชุดฝาครอบชุดเกียร์	1
8d	635156001	แผ่นยึด	1
8e	692732001	สปริงแผ่นยึด	1
9	306972002	ชุดปรับ	1
10	621637001	แกนหัวจับดอก <b>SDS</b>	1
10a	692724004	แหวนกัน	1
10b	-	แหวนยาง	1
10c	694882001	ถ้วยรองลูกกระท่ง	1
10d	-	แหวนยาง	1
10e	-	แหวนยาง	1
10f	694880001	ลูกกระท่ง	1
10g	-	แหวนยาง	1
10h	612244001	แหวนรอง	1
10j	-	แหวนล๊อค	1
10k	633517001	แหวนรอง	1
10m	692735002	สปริงคลัทช์	1
10n	612126002	เฟืองทด	1
10p	612145002	แผ่นคลัทช์	1
10q	611405001	ลูกปืน	3
10r	-	แหวนตัว <b>C</b> (ตัวหนา)	1
10s	-	แหวนตัว <b>C</b> (ตัวบาง)	1
11	635147001	แหวนรอง	1
12	-	แหวนยาง	1
12a	-	ลูกสูบ	1
13	693984001	ลูกสูบ	1
14	-	แหวนรอง	2

	<h1>PH 27</h1> <p>รายการอะไหล่</p> <p>หมายเลข TTI: 038 138 014</p>	<p>วันที่เริ่มใช้ :</p> <h2>Oct-17</h2>
	<p><b>SDS-PLUS ROTARY HAMMER 26MM (3-MODE)</b></p>	<p>เริ่มใช้ตั้งแต่ Serial Number :</p> <p><b>VERSION A - D2015</b></p>

เลขที่	รหัสอะไหล่	รายการ	จำนวน (ชิ้น)
15	692719001	หมุดท้ายกระบอกสูบ	1
16	660436009	สกรู M4 x 35mm	4
17	-	ประเก็น	1
17a	642216002	ไดอะแฟรมกับบุช	1
17c	-	จุกสีกเหล็ก	2
17d	902075002	แหวนซีล	1
18	660165015	สกรู M4 x10mm	2
19	203448001	ชุดฟัน 230V	1
19a	681999001	ดรัมลูกปืน	1
19b	634848001	แผ่นลีดดรัมลูกปืน	1
19c	298002026	ฟัน	1
19d	681400001	ดรัมลูกปืน	1
20	661189001	สกรู M4 x 9MM	4
21	527036001	กระบังใบพัด	1
22	203450001	ชุดคอสย 230V	1
23	527909001	เลื้อมมอเตอร์	1
24	303952005	ชุดของถ่าน	2
24a	-	สปริงกดถ่าน	2
25	660960002	สกรู M3 x 8.5MM	4
26	-	แปรงถ่าน 230V	2
27	291167009	สายไฟ - แดง (ไม่แสดงภาพ)	1
28	291167010	สายไฟ - ดำ (ไม่แสดงภาพ)	1
29	-	แหวนลีด	1
29a	612130002	เฟืองขับตัวที่สอง	1
29b	612127003	แกนเพลลาขับเฟือง	1
29c	612129002	ตัวประกอบเฟืองขับตัวที่สอง	1
29d	694889001	สปริง	1
29e	612128003	ตัวประกอบลูกเบี้ยว	1
29f	681236008	ลูกปืนลูกเบี้ยว	1
29g	612125001	เฟืองขับตัวที่หนึ่ง	1
29h	635148001	แผ่นยึด	1
29j	681383001	ดรัมลูกปืน	1
29k	-	สกรู M4 x 10mm	1
30	203452001	ชุดเสื่อเครื่อง	1
30a	660024018	สกรู M4 x 16MM	6

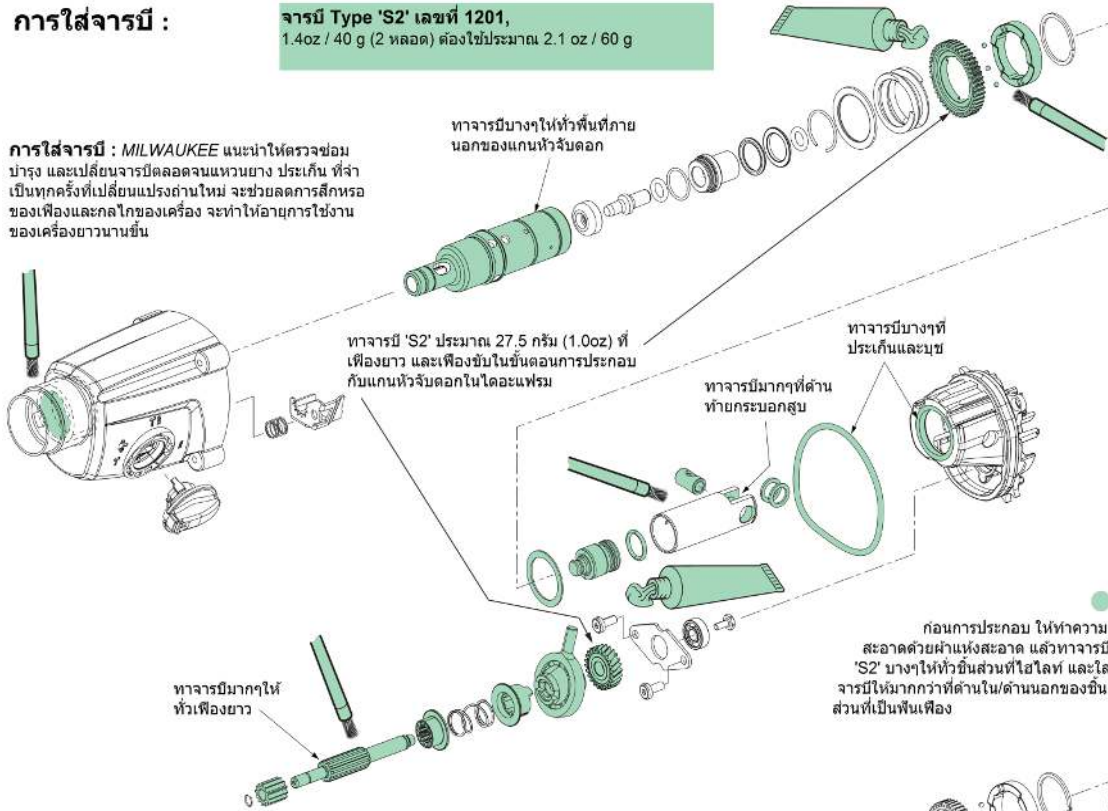
	<h1>PH 27</h1> <p>รายการอะไหล่</p> <p>หมายเลข TTI: 038 138 014</p>	<p>วันที่เริ่มใช้ :</p> <h2>Oct-17</h2>
	<p><b>SDS-PLUS ROTARY HAMMER 26MM (3-MODE)</b></p>	<p>เริ่มใช้ตั้งแต่ Serial Number :</p> <p><b>VERSION A - D2015</b></p>

เลขที่	รหัสอะไหล่	รายการ	จำนวน (ชิ้น)
30b	-	เส้นเครื่อง - ขวา	1
30d	-	เส้นเครื่อง - ซ้าย	1
30e	902926001	โฟมกันกระแทก	2
31	760251035	สวิตช์ 230V	1
32	661189001	ตัวล็อคสายไฟ	2
33	632823001	สกรู M4 x 9MM	1
34	730351111	สายไฟ	1
34a	-	ปลอกสายไฟ	1
35	941046082	ป้ายเครื่อง	1
36	-	สกรู M5 x 8MM	2
40	302863008	กระเป๋าสไลค์เครื่อง	1
41	203307001	ชุดประต๋าน (2ชิ้น)	1
42	525759001	ฉนวนหน้าคอมมิวเตเตอร์	1
1000	203617002	ชุดซ่อม \038138	1
1200	-	จารบีหล่อลื่น TYPE Q2 2.8OZ/80G	1
1201	-	จารบีหล่อลื่น TYPE S2 1.4OZ/40G	1
2000	61-30-0290	อุปกรณ์ช่วยประกอบแกนหัวจับดอก	1

**การใส่จารบี :**

จารบี Type 'S2' เลขที่ 1201,  
1.4oz / 40 g (2 หลอด) ต้องใช้ประมาณ 2.1 oz / 60 g

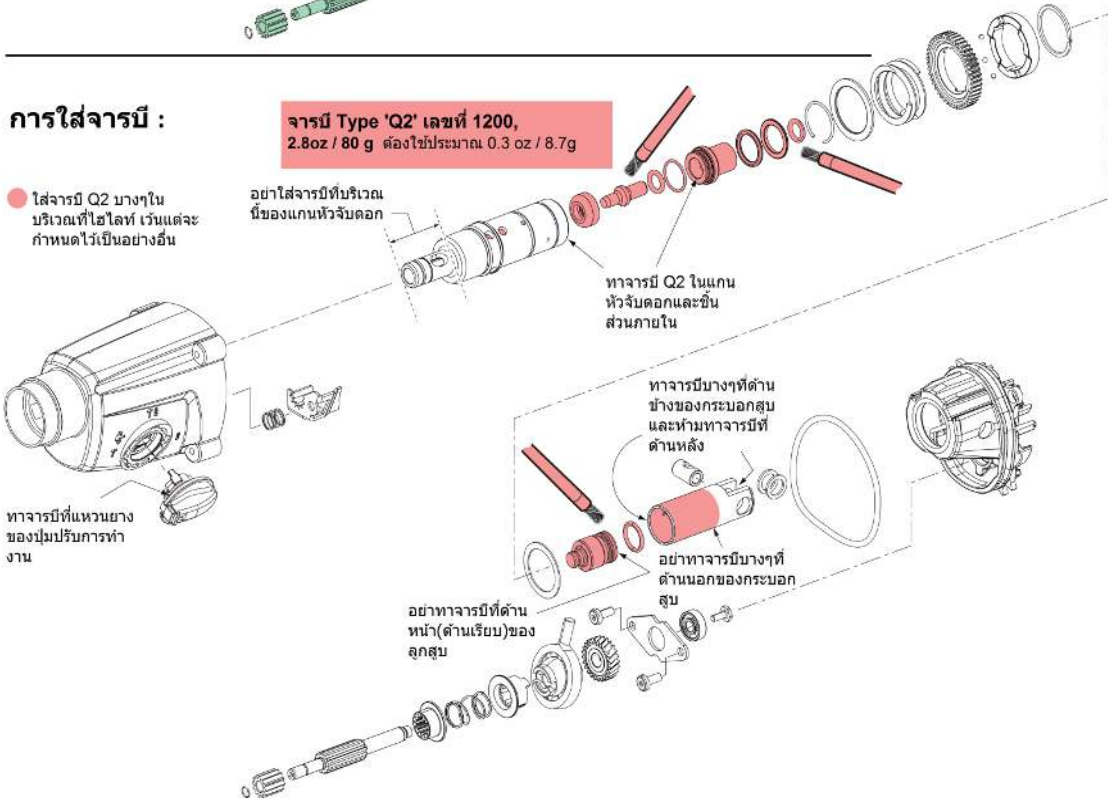
**การใส่จารบี :** MILWAUKEE แนะนำให้ตรวจซ่อม บำรุง และเปลี่ยนจารบีตลอดจนแหวนยาง ประเก็น ที่จำเป็นทุกครั้งที่ไม่เปลี่ยนแปรงถ่านใหม่ จะช่วยลดการสึกหรอของเฟืองและกลไกของเครื่อง จะทำให้อายุการใช้งานของเครื่องยาวนานขึ้น

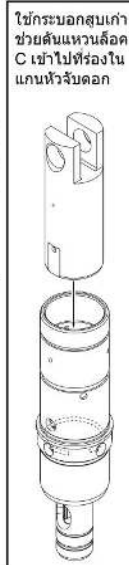
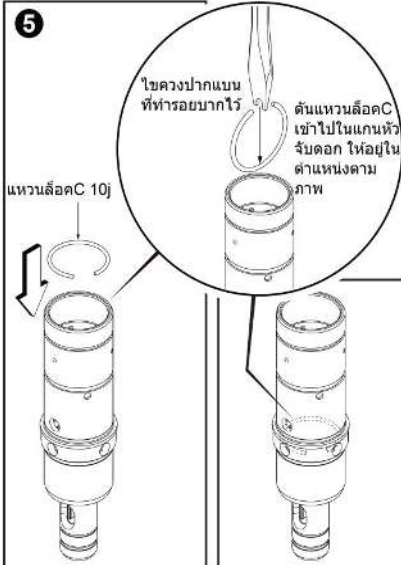
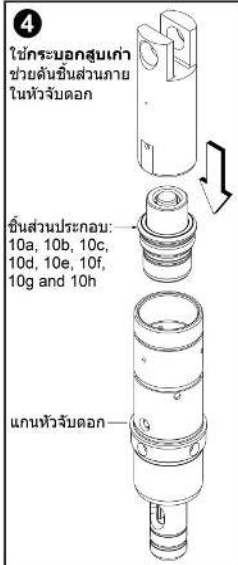
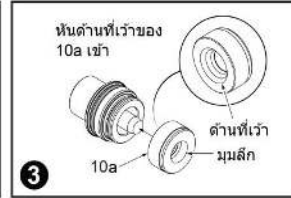
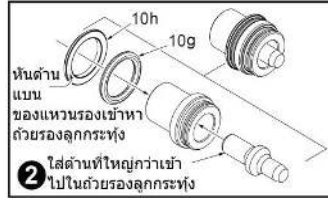
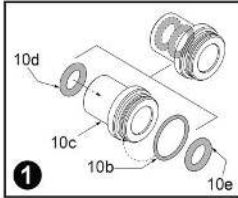


**การใส่จารบี :**

จารบี Type 'Q2' เลขที่ 1200,  
2.8oz / 80 g ต้องใช้ประมาณ 0.3 oz / 8.7g

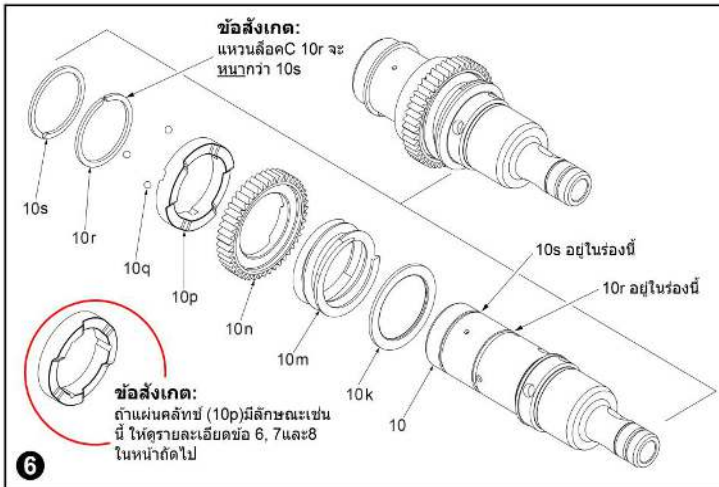
ใส่จารบี Q2 บางๆในบริเวณที่ไฮไลต์ เว้นแต่จะกำหนดไว้เป็นอย่างอื่น





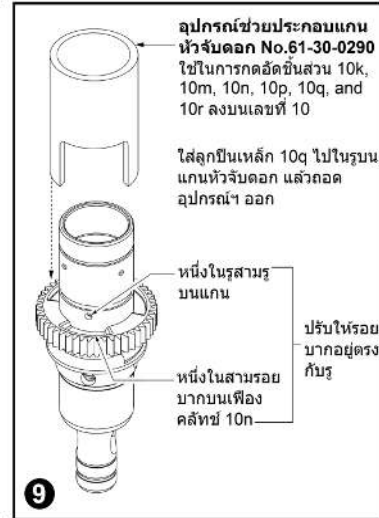
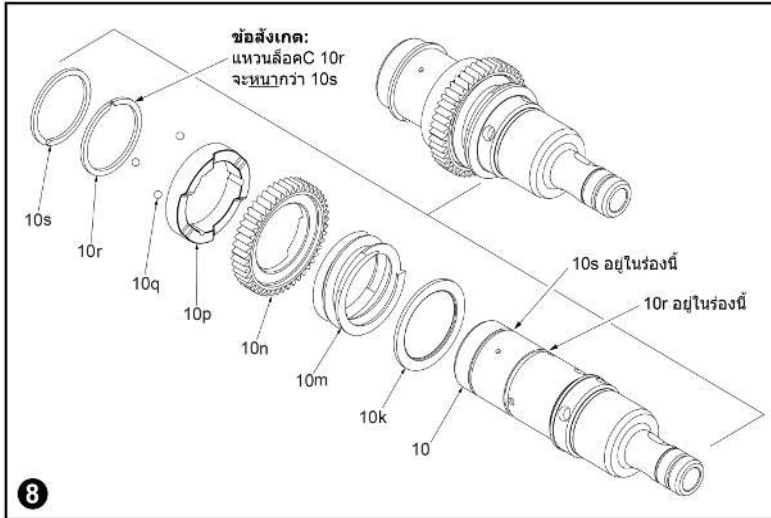
การประกอบชิ้นส่วนภายในแกนหัวจับดอก:

1. ทาจารบีที่ตัวรองลูกกระพ๋องและแหวนยาง แล้วจึงใส่แหวนยางเข้ากับตัวรองลูกกระพ๋อง
2. ใส่ชุดลูกกระพ๋องเข้าไปในถ้วยรอง (โดยหันด้านใหญ่เข้า ตามภาพ)
3. สวมแหวนกันโดยหันด้านที่เว้าเข้าหาปลายด้านเล็ก
4. ใส่ชุดประกอบตามขั้นตอนที่ 3 เข้าไปในกระบอกลูกกระพ๋องตามภาพ แล้วใช้กระบอกลูกกระพ๋องกดชุดประกอบทั้งหมดเข้าไปในแกนหัวจับดอก
5. ใช้แหวนล็อก C 10 ในการยึดชิ้นส่วนภายในแกนหัวจับดอก (แนะนำให้ทำรอยบากบนสกรูปากแบน) ใส่แหวนล็อก C โดยหันปลายเปิดขึ้นตามภาพ แล้วดันเข้าไปในแกนหัวจับดอกด้วยไขควงปากแบนที่มีรอยบาก ให้เข้าไปลึกที่สุด จากนั้นใช้กระบอกลูกกระพ๋องช่วยกดด้วยค้อนยางให้แหวนล็อกเข้าไปในร่องล็อกแหวน



ขั้นตอนประกอบชิ้นส่วนภายนอกแกนหัวจับดอก:

6. ใส่แหวนรอง 10k และสปริง 10m เข้าไปที่แกนหัวจับดอก จากนั้นทาจารบีที่เฟืองคลัทช์ 10n และแผ่นคลัทช์ 10p แล้วใส่ในแกนหัวจับดอก เลื่อนโหรงด้านท้ายแผ่นคลัทช์ คลุมอยู่ที่อยู่บนแกนหัวจับดอกตามภาพ สวมแหวนล็อก C 10r ลงบนหัวจับดอก (แหวนล็อก C 10r จะหนากว่า แหวนล็อก C 10s) ใช้คีมถ่างแหวนช่วยดันให้ผ่านร่องแหวนอันแรกไปจนสุดชิ้นส่วนที่ประกอบไปก่อนหน้านี้
7. สวมอุปกรณ์ช่วยประกอบแกนหัวจับดอก 61-30-0290 ไปบนส่วนประกอบอื่นๆ บนแกนหัวจับดอก อุปกรณ์นี้จะวางอยู่บนแผ่นคลัทช์ 10p ดูให้แน่ใจว่ารอยหยักไม่ถูกบด จากนั้นวางชิ้นส่วนบนที่เห็นแล้วค่อยๆ กดด้วยความระมัดระวัง กดจนกระทั่งเห็นรูบนแกนหัวจับดอก จากนั้นใช้ค้อนและจารบี และไปที่ลูกปืนเพื่อช่วยในการใส่ลูกปืน 10q ไปในรูที่แกนหัวจับดอก เหนือแผ่นคลัทช์ ดูให้รอยบากบนแผ่นคลัทช์เป็นแนวเดียวกับลูกปืนหลัก ขณะที่ทำการกดตาม A ให้ใช้ไขควง B ช่วยกดแหวนล็อก C 10r เข้าไปที่ร่องแหวน ดูให้แน่ใจว่าลูกปืนอยู่ในที่เรียบร้อยแล้ว ค่อยๆ กดและดูให้ แผ่นคลัทช์เลื่อนไปเหนือลูกปืนจนกระทั่งไปสัมผัสกับแหวนล็อก C ใส่แหวนล็อก C 10s ไปบนแกนหัวจับดอก ใช้คีมถ่างช่วยนำไปที่ร่องแหวน แล้วดันให้แหวนอยู่ในร่อง



**ขั้นตอนประกอบชิ้นส่วนภายนอกแกนหัวจับดอก:**

- ใส่แหวนรอง 10k และสปริง 10m ที่แกนหัวจับดอก หากจารบีและประกอบเพื่อคล้อง 10n ไปในแกนหัวจับดอก 10 ดูให้ชิ้นส่วนหันไปตามภาพโดยด้านแบนทั้งสามบนเพื่อคล้องขั้วอยู่ตรงกันรูในแกนหัวจับดอก
- สวมอุปกรณ์ช่วยประกอบแกนหัวจับดอก 61-30-0290 ไปบนส่วนประกอบอื่นๆ บนแกนหัวจับดอก อุปกรณ์นี้จะกดไปที่เพื่อคล้อง 10q ดูให้แน่ใจว่าทั้งสามบนแกนหัวจับดอกไม่ถูกปิด แล้วนำชุดประกอบไปกดที่แทนกดแล้วค่อยๆ กดด้วยความระมัดระวัง กดจนกระทั่งเห็นรูบนแกนหัวจับดอก จากนั้นใช้นิ้วและจารบี และไปที่ลูกปืนเพื่อช่วยในการใส่ลูกปืน 10q ไปในรูที่แกนหัวจับดอก เหนือแผ่นคล้อง 10 ให้รอบมากบนแผ่นคล้องที่เป็นแนวเดียวกับลูกปืนเหล็ก

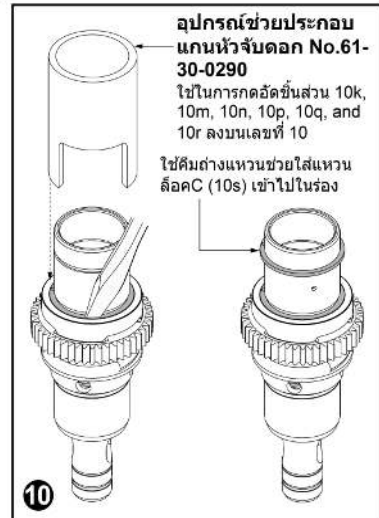
คล้ายแทนกด

- หากจารบีที่แผ่นคล้อง 10p และใส่ไปบนแกนหัวจับดอก ดูให้มั่นใจว่าหมุนร่องทั้งสามด้านให้ปิดทับลูกปืนในแกนหัวจับดอก จากนั้นล็อกด้วยแหวนล็อก C 10r (หมายเหตุ: แหวนล็อก C 10r จะหนากว่า แหวนล็อก C 10s) ใช้คีมถ่างแหวนช่วยดันให้ผ่านร่องแหวนอันแรกไปจนสุดชิ้นส่วนที่ประกอบไปก่อนหน้านี้

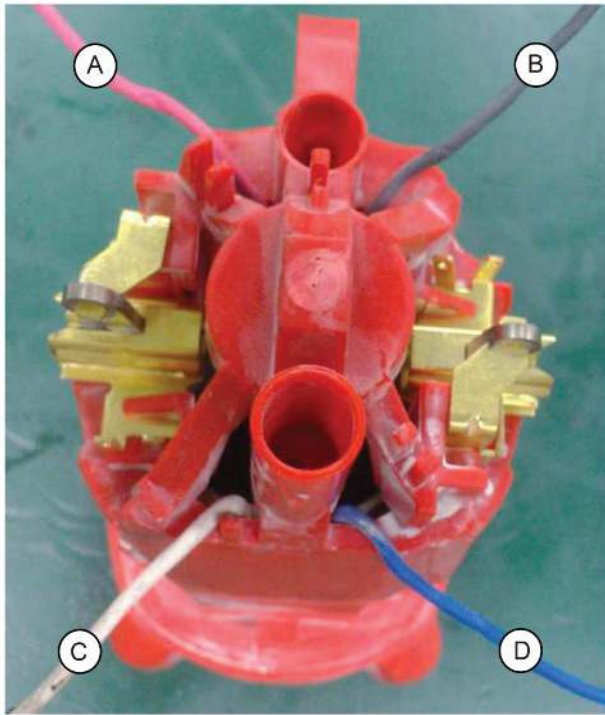
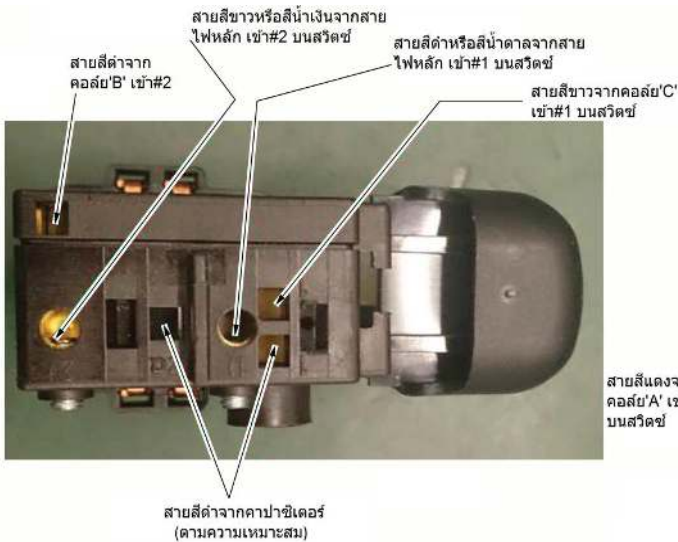
สวมอุปกรณ์ช่วยประกอบแกนหัวจับดอก 61-30-0290 ไปบนส่วนประกอบอื่นๆ นำไปกดที่เครื่องกดจนกระทั่งเห็นร่องแหวนล็อก C

ระหว่างที่กดอยู่ ใช้ไขควงปากแบนดันแหวนล็อก C 10q เข้าไปที่ร่องแหวน ดูให้แน่ใจอีกทีว่าลูกปืนยังอยู่ในแกนหัวจับดอก ค่อยๆ คลายแรงกดและดูให้แผ่นคล้องเลื่อนไปเหนือลูกปืนจนกระทั่งไปสัมผัสกับแหวนล็อก C

ใช้คีมถ่างช่วยส่งแหวนล็อก C 10s เข้าไปในร่องแหวนบนแกนหัวจับดอก







ชุดสายสีแดง 2911670009 จากช่องถ่าน ถ่านซ้าย เข้า#5 บนสวิตช์



ตรวจดู หรือถ่ายภาพการเดินสายไฟตอนถอดประกอบเพื่อช่วยในการวางสายไฟที่ถูกต้อง

ระวังอย่าให้สายไฟถูกกดหรือหนีบ เดินสายไฟให้ตรงช่องตามแบบ ตอนประกอบเสื้อเครื่อง ให้สังเกตอย่าให้มีส่วนหนึ่งส่วนใดของสายไฟโดนกดทับ